



Atlas es un titán, hijo de Iápeto y de la oceánide Clímene o Asia, según la versión del mito. Participó en la Titanomaquia, en la que Higino dice que fue caudillo de los titanes. Fue enviado por Zeus al oeste de los confines del mundo. Allí debía soportar eternamente el cielo. La mayoría de las fuentes (Homero, Esquilo o incluso Pausanias) no especifican el porqué de esta dura misión. Sólo Higino y *Myth. Vat.* hablan de que fue un castigo por su participación en la guerra, y Hesíodo lo apunta indirectamente. Heracles, en su viaje al Jardín de las Hespérides, se vale de Atlas para conseguir las codiciadas manzanas de la inmortalidad. Aconsejado por Prometeo, Heracles se ofrece a sujetar el cielo mientras Atlas va a buscar los frutos. Las Hespérides era sus hijas o sobrinas, según algunas genealogías no hesiódicas. Al volver con las manzanas de oro, feliz de haberse librado del peso de la bóveda celeste, se niega a volver a sustentarla, aduciendo que él mismo las llevaría a Euristeo. Heracles le engaña haciéndole creer que está de acuerdo, y pidiéndole tan sólo que sostenga unos segundos el cielo mientras él se pone una almohada en la cabeza. En el momento que Atlas suelta las manzanas y carga de nuevo con su peso, el héroe huye a toda velocidad. Ovidio lo vincula a Perseo, quien usa con él por primera vez a Medusa y convirtiendo a Atlas en piedra. Sería la cordillera de Atlas, en el noroeste de África. Diodoro Sículo afirmó que Atlas era un rey mítico de Mauritania. Un sabio astrónomo artífice del primer globo celeste. Según este autor, es por este motivo que terminó convirtiéndose en la figura que lleva el firmamento sobre sus hombros. En la iconografía, la representación más generalizada es la del titán sosteniendo la bóveda celeste sobre sus hombros. También el pasaje en el que Heracles le sustituye, mientras él va a buscar las manzanas de las Hespérides. A partir del siglo XVI se generalizó el mostrar la imagen de Atlas en los mapas cartográficos. Parece que fue Gerardus Mercator en su obra *Atlas sive Cosmographicae meditationes de fabrica mvndi et fabricati figura* (1594) el primero en denominar con este nombre a la colección de mapas en un volumen.

**PROTOTIPOS ICONOGRÁFICOS EN EL ARTE GRIEGO**

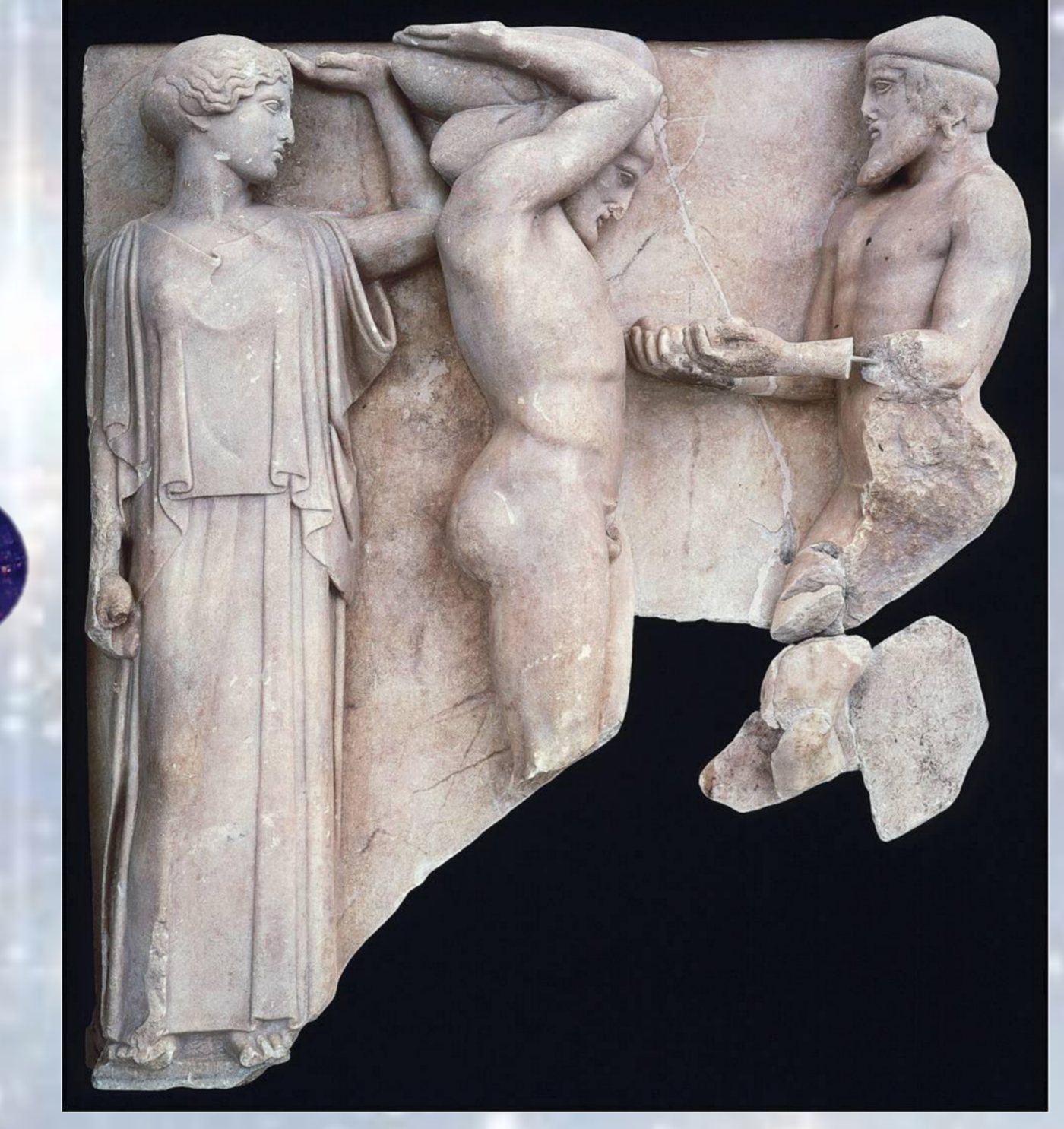
**1. Sustentando el cielo**

1. Copa Laconia de figuras negras del 565-550 a. C. Pintor de Arcesilao. Museos Vaticanos. Atlas a la izquierda sosteniendo la bóveda celeste. A la derecha Prometeo encadenado con el águila comiéndose su hígado.



**2. Atlas trayendo las manzanas mientras Heracles le sustituye**

2. Metopa del templo de Zeus en Olimpia, mármol pario, 465-460 a. C. Atlas con las manzanas en la mano, Heracles sustituyéndole y detrás Atenea ayudando.



2. Léxico ático de figuras negras, 490-480 a. C. Museo Nacional de Atenas. Heracles sustituye a Atlas a la izquierda, mientras a la derecha Atlas llega con las manzanas.



2. Ánfora campaniense de figuras rojas, 470-425 a. C. Heracles soporta el cielo decorado con el cuarto creciente y dos estrellas. Atlas se acerca al árbol protegido por dos serpientes. Al lado, una Hespéride extendiendo su mano izquierda hacia una de las serpientes para calmarla.



**3. Atlas como soporte arquitectónico (atlantes)**

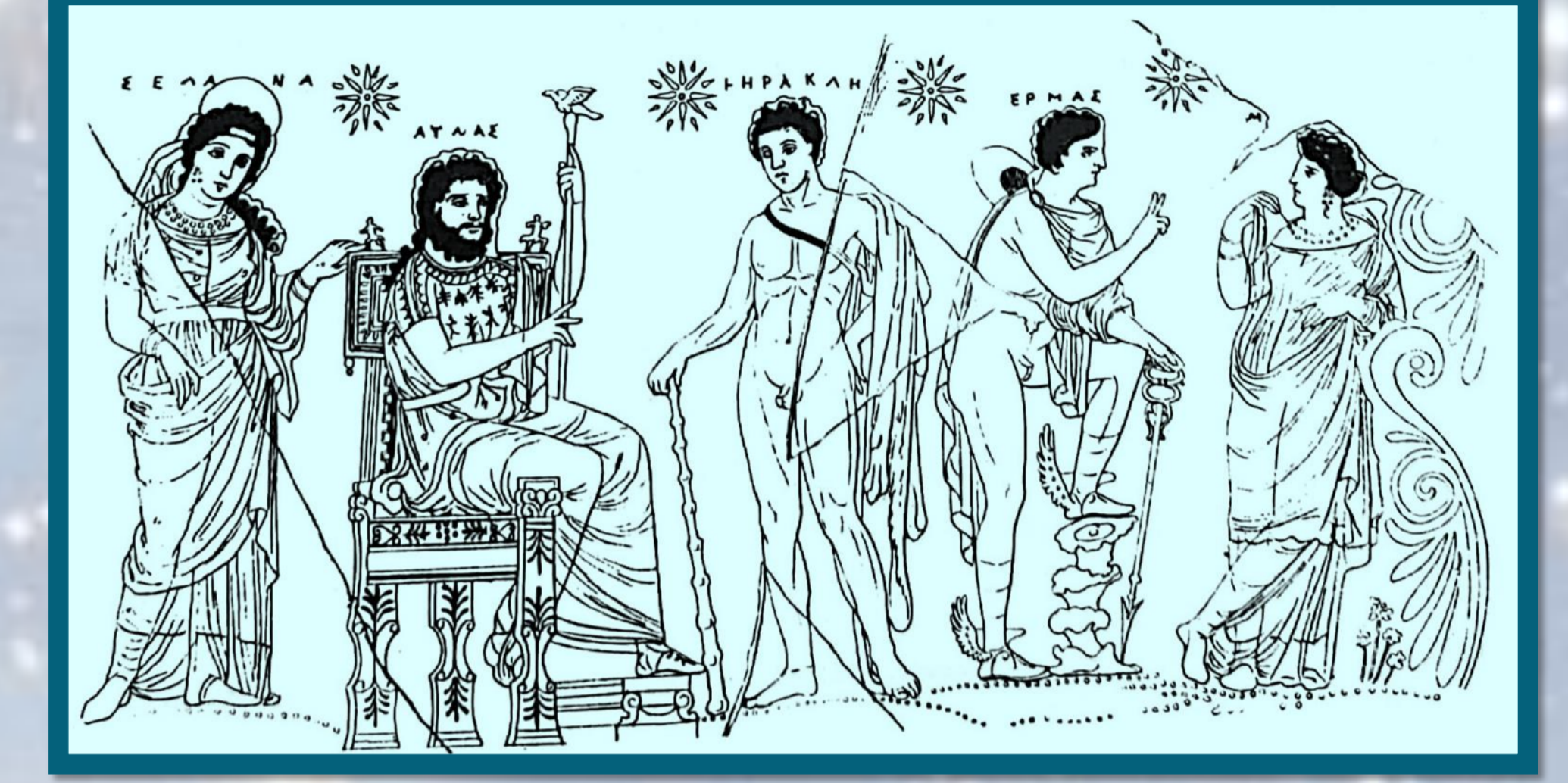
3. Relieve colosal en piedra caliza del templo de Zeus Olímpico en Agragás (Siria), 480 a. C. Miden 7,52 metros y fueron colocados en la pared externa del peristilo.



**PRINCIPALES FUENTES CLÁSICAS**  
*Odisea*, I, 52-54  
*Hesíodo, Teogonía*, 507-520  
*Eurípides, Heracles furioso*, 394-407  
*Esquilo, Prometeo encadenado*, 347-350  
*Pausanias, Descripción de Grecia*, V 11, 5 y 18, 4; VI 19, 8  
*Apolodoro, Biblioteca* 2, 5, 11  
*Diodoro Sículo, Biblioteca Histórica* III, 60  
*Higino, Fabulas*, 150  
*Myth. Vat.* II, 53  
*Vitruvio, De arquitectura*, I, 7, 6  
*Ovidio, Metamorfosis*, IV, 627-662

**4. Atlas como rey**

4. Ánfora procedente de Apulia, 360-340 a. C. Staatliche Museen de Berlín. Atlas sentado en su trono con un cetro terminado en pájaro en su mano izquierda. Detrás Selene, y enfrente Heracles, con quien está hablando.



**PROTOTIPOS ICONOGRÁFICOS EN EL ARTE ROMANO**

**1. Sustentando la bóveda celeste**

1. *Atlas Farnesio*, mármol, 150 d. C. Museo Nacional de Nápoles. Con la rodilla apoyada, sostiene la bóveda celeste con las constelaciones representadas.



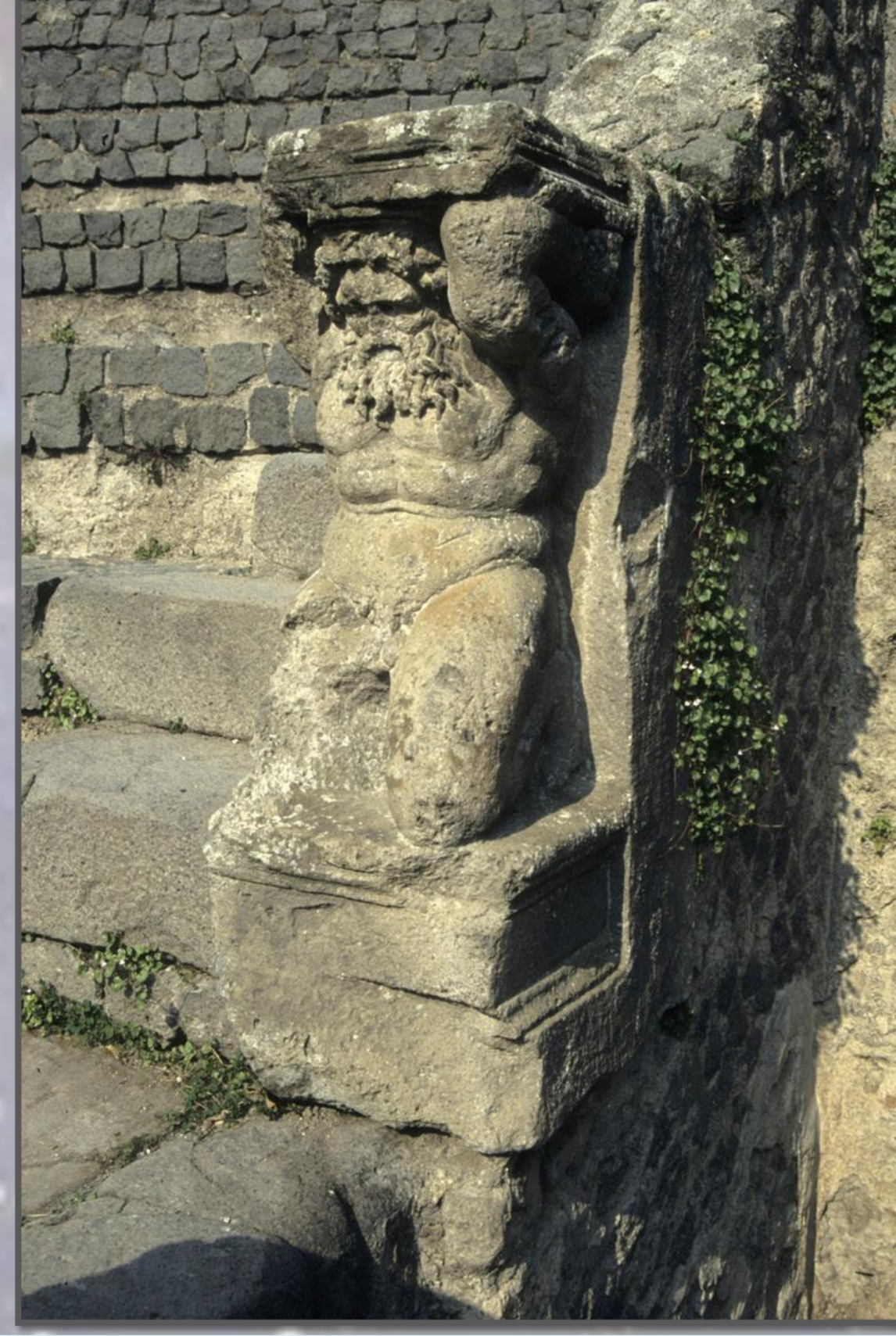
1. *Atlas de Cabezas de San Juan*, mármol, 49 a. C. Museo Arqueológico de Sevilla. En la basa conserva la dedicación a Claudio.



1. Atlas fragmentado, estatua de bronce, Museo Thorvaldsen de Copenhague.



2. Atlante, escultura de tufo, *Odeum* de Pompeya, ca 75 a. C.



3. Sarcófago infantil de mármol, 2ª mitad del siglo II, Museo de Ostia. Atlas arrodillado sustenta el clipeo en el cual está representado la loba con Rómulo y Remo.



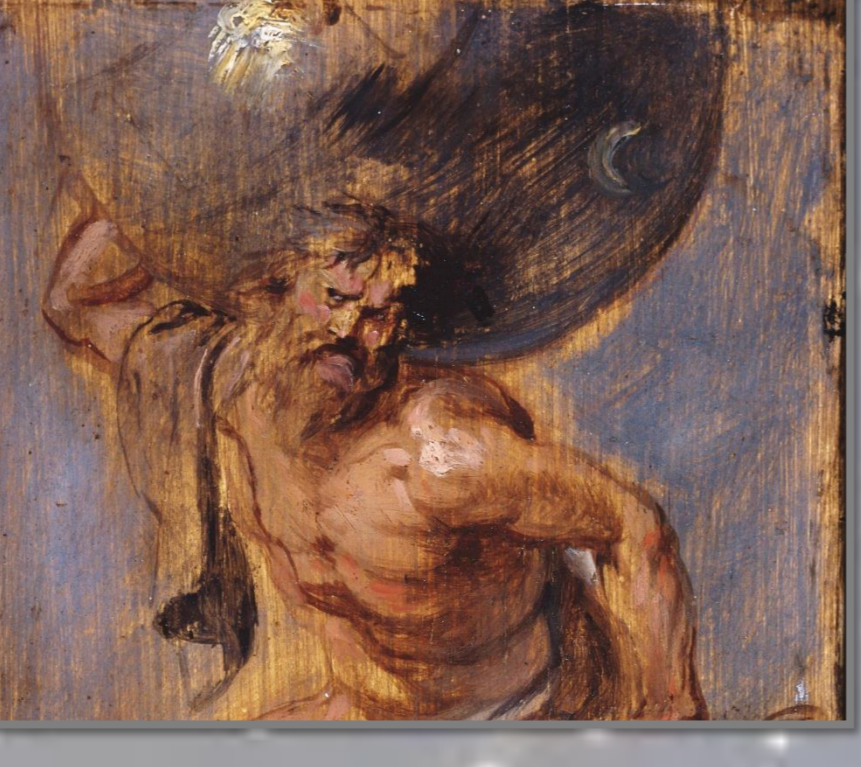
**PERVIVENCIAS ICONOGRÁFICAS**

BROMMER, Frank (1986): *Heracles, The 12 Labors of the Hero in Ancient Art and Literature*, Nueva York, D Caratz. DÍEZ DE VELASCO, Francisco (2000): « Marge, axe et centre: iconographie d'Héraclès, Atlas et l'arbre des Hespérides ». En: Pirenne-Delforge, V. y Suárez de la Torre, E. (eds.), *Héros et héroïnes dans les mythes et les cultes grecs. Actes du Colloque organisé à l'Université de Valladolid du 26 au 29 mai*, Lieja, pp. 197-216. FERNÁNDEZ CAMACHO, Pamina (2016): "El pilar del cielo. Aproximación al estudio de la imagen del Extremo Occidente en las fuentes grecorromanas a 1-24. través de la figura mítica de Atlas", *Emerita*, n° 84-2, pp. 205-228. GRINO, Beatriz de; OLMOS, Ricardo; ARCE, Javier; BALMASEDA, Luis J. (1986): "Atlas". En: *Lexicon Iconographicum Mythologiae Classicae*, vol. II. Artemis Verlag, Zürich - München, pp. 2-16. MEYER, Bella (1986): *La figure de l'atlante dans la* RAMIN, M. J. (1977): «Atlas et l'Atlas», *Annales de Bretagne et des pays de l'Ouest*, n° 84, pp. 531-539. SCHOO, J. 1938: «Herakles im fernen Westen der alten Welt», *Mnemosyne* n° 7, pp. sculpture romane. Tesis doctoral, Université Paris-Sorbonne (Paris IV). MURLEY, Clyde (1924): «Pausanias and the Atlas Metope», *CPh*, n° 19, pp. 365-368. ORTOLANI, Giorgio (2008): "Vitruvio (I, 1, 5) e la cultura dell'architetto. Cariatidi e telamoni nell'architettura imperiale", *Quaderni dell'Istituto di Storia dell'Architettura*, n° 51, pp. 3-16.



Derecha: Atlas soportando la bóveda celeste (detalle), P. P. Rubens, 1635-40, óleo sobre madera.

Debajo: Atlas convertido en montaña, Antonio Tempesta, siglo XVII.



Derecha: Fuente de Atlas en el Teatro delle Azzurra, de Carlo Maderno y Orazio Olivieri. Villa Aldobrandini o Belvedere, siglo XVII. Debajo: Atlas cargando el globo celeste, Guercino, 1646. Museo Mozzi Bardini (Florencia)

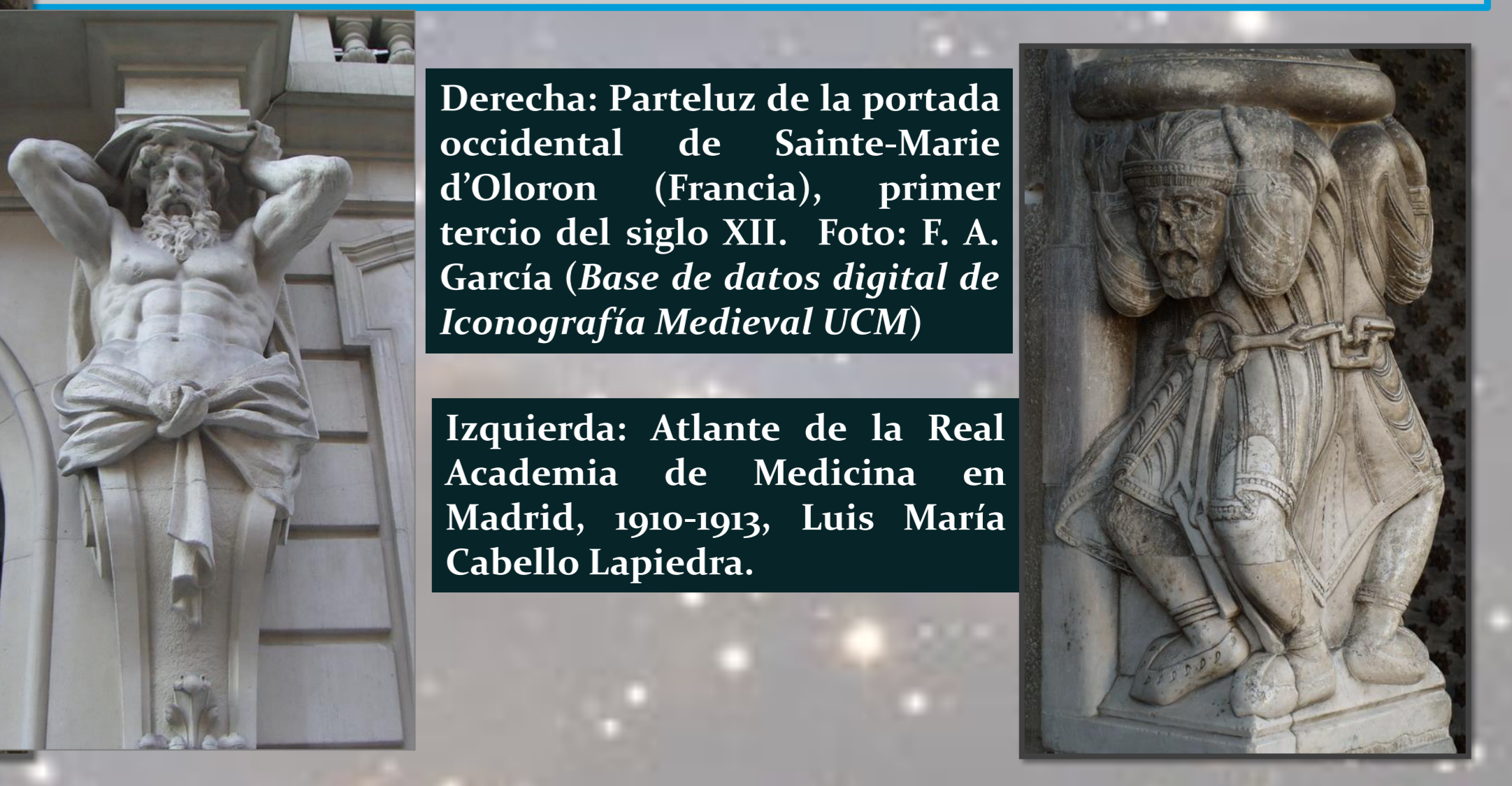


**ATRIBUTOS ICONOGRÁFICOS**

No tiene una iconografía fijada en el tiempo, aunque suele ser un hombre barbado y desnudo. A partir de helenística y romana, apoya la rodilla en el suelo y eleva las manos para ayudar a sujetar el enorme peso.

**Grecia**  
La forma más habitual es dentro del mito de Heracles: con las manzanas del Jardín de las Hespérides en las manos, o a punto de conseguirlas. También siguiendo la narración de Hesíodo, junto a su hermano Prometeo. Lleva la bóveda celeste sobre sus hombros, normalmente representada de manera parcial. Más extraño es que aparezca como rey de una región lejana, en cuyo caso lleva cetro y está entronizado. Con el nombre de "atlantes" se denomina a las figuras masculinas que en arquitectura sustentan estructuras. Se mantiene su uso en época romana y posterior.

**Roma**  
La forma más común en barbado, medio arrodillado y haciendo un gran esfuerzo para sustentarlo en sus espaldas la bóveda celeste, que tiene las constelaciones representadas. Es la iconografía de atlas que pervive de manera más generalizada en épocas posteriores. Junto con los atlantes como elemento sustentante arquitectónico. Vitruvio (*De architectura*, I, 7, 6) establece la relación.



Derecha: Parteluz de la portada occidental de Sainte-Marie d'Oloron (Francia), primer tercio del siglo XII. Foto: F. A. García (Base de datos digital de Iconografía Medieval UCM)

Izquierda: Atlante de la Real Academia de Medicina en Madrid, 1910-1913, Luis María Cabello Lapidera.